

Seeblick in Frankreich



Wie Gott in Frankreich

Die Devise für eine Großfamilie
im Département Moselle lautet:
Entspannung im Blockhaus am See.



Beschaulich wie
ein Gartenhaus

Als 'Familien-Freizeit-Lodge' bezeichnet dieser französische Hausbesitzer seinen großzügigen Ferienbungalow, den er für die Familie hat bauen lassen. Anlass für den Bau des Hauses war, dass er und seine Frau in den Ruhestand gingen. Es war das erste Mal, dass der Hobbysegler ein Haus gebaut hat. Mit viel Gelassenheit und Ruhe ist es ihm und seiner Frau gelungen. Jetzt haben



Hundert Meter
bis zum Boot

Bilder: Fullwood



Schick mit
U-Form

sie Zeit, das Ferienhaus mit ihren Kindern und Enkeln zu genießen. Immerhin sind alle zusammen zehn Personen, die alle ordentlich untergebracht werden möchten.

An der Obermosel

Wir sind im Département Moselle, das im Nordosten Frankreichs und an der Grenze zu Deutschland liegt. Durch die



Kochtheke mit
Frühstückstisch



Region schlängelt sich die obere Mosel. Für den Bau des Hauses hatte das Baupaar nach langer Suche eine Parzelle an einem See gefunden. Dieses ist nicht nur schön und gut geeignet für die Familie, sondern auch ideal für den Segelbootfan.

Mit dem perfekten Grundstück, sollte auch ein passgenaues und individuelles Ferienhaus entstehen, das den Bedürfnissen der Großfamilie exakt entsprechen sollte. Damit es schnell ging und um die Nerven während der Bauphase zu schonen, kam nur eine massive Fertigteilbauart infrage.



Höchste Qualität in Windeseile

Nachdem die Bauinteressierten im Internet eher zufällig ein deutscher Spezialist für Wohnblockhäuser gefunden hatten, ging alles Schlag auf Schlag: Das auf dem Grundstück noch stehende und in die Jahre gekommene Holzhaus wurde abgerissen. Parallel dazu entwarf man ein neues Haus im Bungalowstil mit angedeuteter U-Form. Im Blockhauswerk wurden dann sämtliche Wandelemente vorgefertigt und termingetreu zum Bauplatz geliefert. Dort wurde



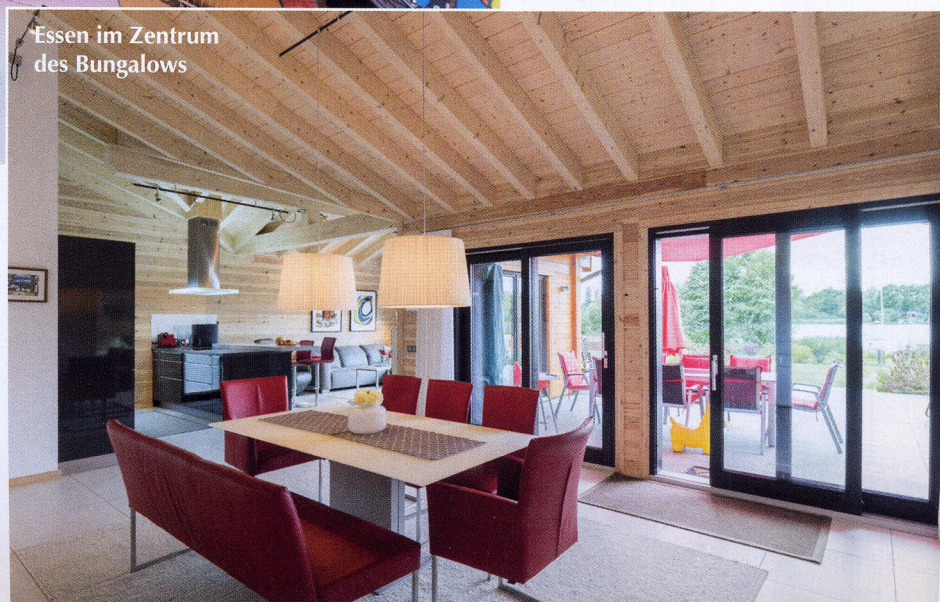
Der mittige Querflügel

das Massivholzhaus in wenigen Tagen von den Monteuren des Hausherstellers aufgebaut. Eine Partnerfirma des Hausproduzenten hatte kurz zuvor die Bodenplatte mit integrierter 'Futura'-Fußbodenheizung erstellt. Als Energie-lieferant dient eine Luftwärmepumpe.

Die Haustechnik wurde mit größter Zufriedenheit der Bauherrschaft von französischen Fachhandwerkern ausgeführt. Entspannt verfolgten die heutigen Hauseigentümer die Bauphase und waren von der Qualität der Bauausführung ebenso angetan wie von der umsichtigen Baubetreuung.

Helle, lichte Familienräume

Heute trifft sich die gesamte Familie in ihrem 'Haus am See' so oft es geht zum gemeinsamen Erholen. Und nicht selten kommen auch die vielen Freunde. Dazu bietet der 167 Quadratmeter Wohnfläche umfassende Bungalow vier Schlafzimmer, zwei Badezimmer, einen sehr großflächigen offenen Wohnbereich mit Kamin und eine windgeschützte Terrasse mit sanft abfallendem Rasen zum See hin.



Essen im Zentrum des Bungalows



Bis zum First offen

Dort am eigenen Steg liegt das viel genutzte Segelboot der Familie. Am großen Esstisch haben alle Platz um gemeinsam

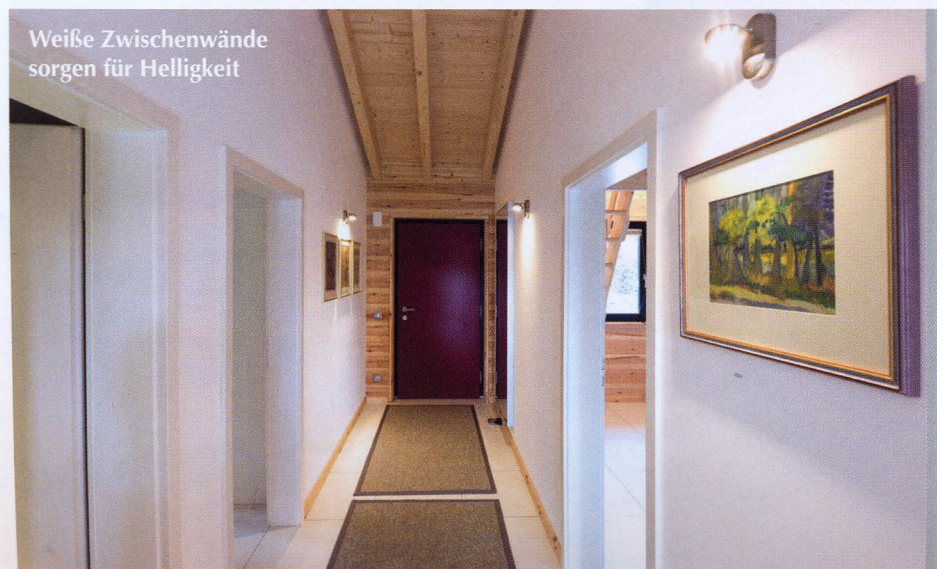
Malzeiten einzunehmen, die offene Küche lädt zum gemeinschaftlichen Kochen und Kommunizieren ein. Von der Sofa-Landschaft aus lässt es sich entspannt auf Garten und See blicken, wenn es draußen

zu kühl oder nass ist. Da der Innenbereich bis zum First offen ist, also ein hoher Luft-raum über allem schwebt, wirkt alles licht und ist besonders luftig.

Dieses freie, fließende Wohngefühl wird von den sehr hellen Räumlichkeiten unterstützt. Die naturhellen Kiefernwände wurden innen eigens mit UV-Schutz gegen Nachdunkeln behandelt, so dass sie sehr lange schön hell bleiben. Zahlreiche, große, bodentiefe Fenster lassen reichlich natürliches Licht in den gesamten Wohnbereich und in eins der Schlafzimmer hereinströmen. Dieser Bereich, der zum See hin ausgerichtet ist, fängt die Nachmittags- und Abendsonne ein.

Wohnen mit aktivem Freizeitprogramm

Die schlichten, glatten Kiefernwände wurden mit weiß tapezierten und gestrichenen Trennwänden (leichte Ständerbauweise) und weiß gefliesten Fußböden kombiniert, wodurch das helle, leichte



Weißer Zwischenwände sorgen für Helligkeit

Galant
im Bad



Wohnzimmer
und Küche

Was will man mehr

Dagegen schaffen schwarze Fensterrahmen einen optischen Kontrast. Zu hellem Holz, Weiß und Schwarz gesellt sich kräftiges Dunkelrot als Farbtupfer im modernen Interieur. Die Kiefernwände sorgen für ein besonders wohltuendes, warmes Raumklima, in dem die Hausbewohner am oder im Wasser und an Land Energie auftanken können für ihre diversen Outdoor-Aktivitäten. Zum Glück gelangen alle in relativ kurzer Zeit von ihrem deutschen Wohnsitz zum französischen Ferien- oder Wochenend-Domizil. Dort lebt man dann eben im Haus am See 'wie Gott in Frankreich'.

BH

Schick mit Holz
und Mittelgrau



Ambiente im Haus unterstrichen wird. Für das gewollte Maß an Behaglichkeit sorgen die Massivholzwände und offenen Holzbasidlkendecken mit geringen Dachschrägen.

Rentnersuite
mit Seeblick



Der U-förmige Satteldachhaus mit 27 cm starken gedämmten Wänden aus nordschweizer Kiefer hat 167 qm ebenerdige Wohnfläche. Das vorgefertigte Massivholzhaus wird mit einer Luftwärmepumpe beheizt.

WEITERE INFORMATIONEN

Fullwood Wohnblockhaus

Oberste Höhe

D-53797 Lohmar

Telefon +49 (0)2206-9533700

Internet www.fullwood.de