

Land-Kunst mit Sonnenblick



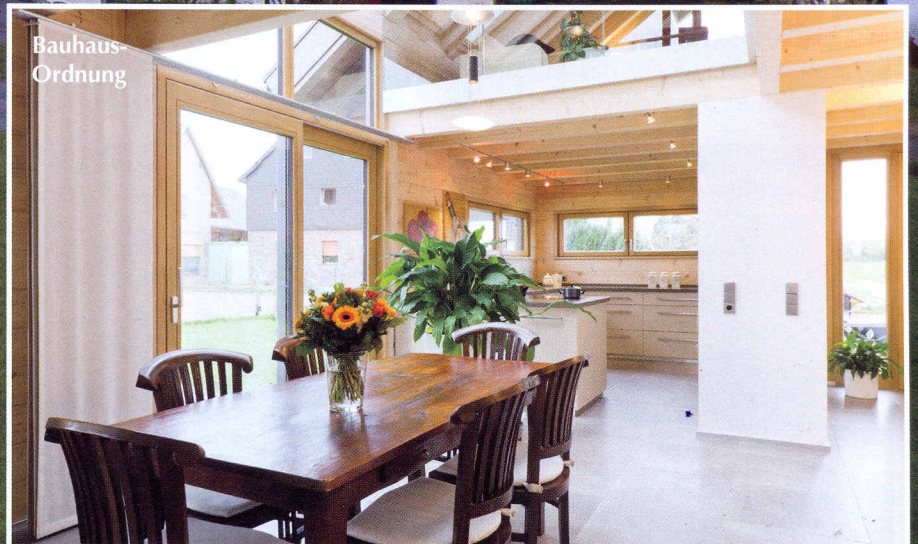
Ein ganz persönlicher Wohnsitz nach Bauhaus-Ideen ziert die ländliche Idylle im Rheinland.

Hanglage mit
Kellergarage



Bilder: Fullwood

Bauhaus-
Ordnung



Dachsräge und Fassade
nahtlos verglast



Bauhaus und Holzbau passen gut zusammen. Die weltberühmte Bauhausschule, eine 1919 von Walter Gropius in Weimar gegründete Bildungsstätte für Architektur, Kunst und Design, die als Wegbereiter der Moderne bekannt wurde, wollte das Kunsthandwerk mit einer Formensprache wieder-

beleben, die den neuen automatisierten Herstellungsprozessen gerecht wird. Zur angestrebten Vereinigung von Kunst und Technik experimentierte man mit Holz, Ton, Stein, Glas, Gewebe und Metall sowie mit Farben. Ein Massivholzhaus, das dem Bauhaus-Gedanken folgt, kombiniert maßvoll verschiedene Baustoffe miteinander

und wird in ausgereifter Fertigbauweise produziert.

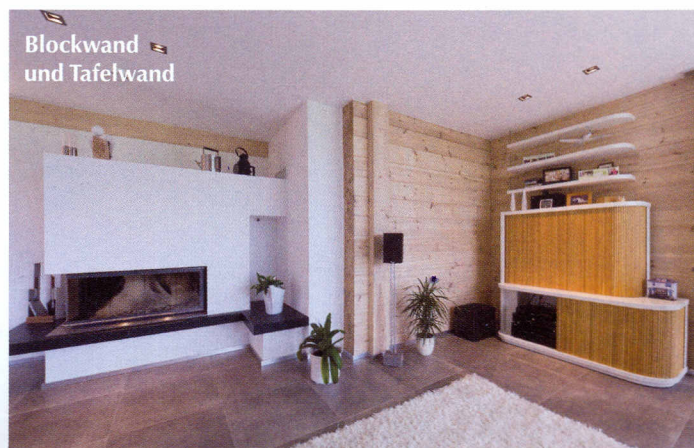
Transparenz und Klarheit

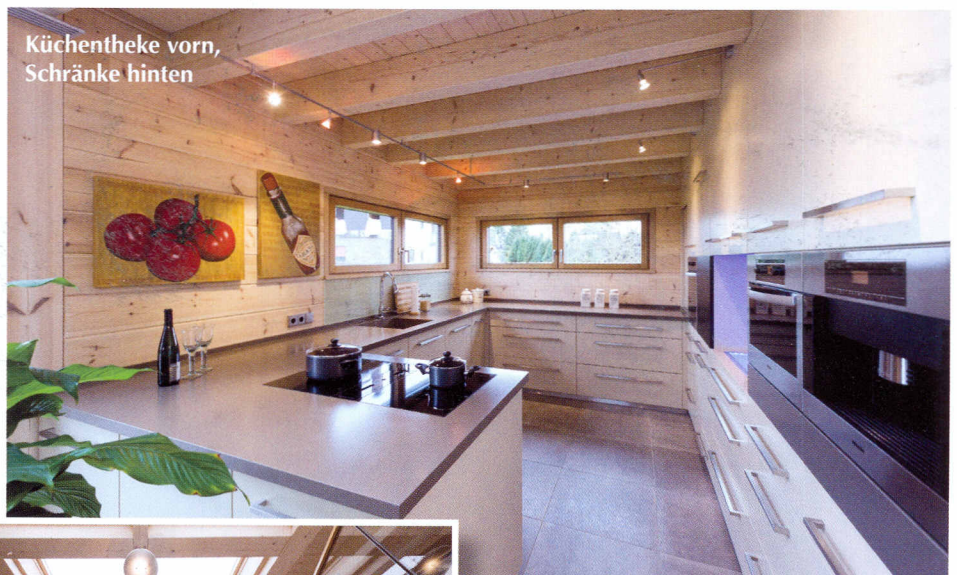
Zwar unterscheidet der Hersteller von Haus 'Sonnblick' sehr wohl zwischen Künstlern (Architekten) und Handwerkern

Anbau ohne Sicht-
balkendecke



Blockwand
und Tafelwand





Küchentheke vorn,
Schränke hinten



Galerie-
Durchblick

chitektonischer Triumph für die Bauherren, deren Haus damit eine ganz persönliche Note bekommen hat.

Weiß verputzte Decke

Das Hausinnere wird dank der vielen großflächigen Fenster von reichlich einfallendem Tageslicht verwöhnt. Die hellen, 20 Zentimeter starken Kiefernholzwände, die mit einem UV-Schutzanstrich vor dem Nachdunkeln bewahrt werden, wurden mit weiß verputzten Trennwänden in Ständerbauweise ergänzt – das macht alles noch heller. Zudem wurde im erker-ähnlichen kubischen Anbau, der die Sofaecke beherbergt, keine Balkendecke, sondern eine weiß verputzte Geschossdecke gewählt. Diese für ein Massivholzhaus ungewöhnliche und bereichernde Idee hat der engagierte Haushersteller gerne umgesetzt.

Helligkeit, Weitläufigkeit und Offenheit ziehen sich durchs ganze Haus: Der große offene Wohnbereich im Erdgeschoss umfasst Wohn-, Ess- und Kochbereiche

(Zimmermänner und Schreiner), doch das 'Gesamtkunstwerk Wohnblockhaus' wird stets mit allen Beteiligten gemeinsam verwirklicht. Die Verbindung von moderner Architektur und Massivholz ergibt hier eine geradlinige und ruhige Sachlichkeit, die kein bisschen kalt, steril oder steif wirkt. Das Haus erscheint widerspruchlos wie ein verschmolzenes Ganzes. „Robustes und sinnliches Massivholz, aber bloß kein Landhausstil“, lautete die Vorgabe der Baufamilie für die Gestaltung. Modern und schlicht, mit sachlichen, klaren Linien und viel Transparenz setzt es sich aus seiner ländlichen Umgebung ab.

Ein kleiner Triumph

Der hellgraue Außenanstrich entspricht dem aktuellen Farbtrend, dazu passend sind Dachziegel und Fensterrahmen in Anthrazit gehalten. In Anlehnung an das, was man gemeinhin unter Bauhausstil



Glaswand am
Treppenschacht



Klare Linien und Flächen im Schlafraum

und fließt über in den Eingangsbereich und den Flur.

Über dem Essbereich breitet sich ein enormer Luftraum aus, der bis zum offenen First reicht. Die geradläufige Falwerkterrasse im Eingangsbereich besteht aus dunkel gedämpftem Eschenholz und gibt den Blick auf die Galerie im Dachgeschoss frei. Da sie zum Flur transparent mit einer Glaswand abgetrennt ist, verbreitert sich der Flur optisch und ist gut mit Tageslicht ausgeleuchtet. Zum Wohnbereich hin trennt die Treppe eine weiße Wand. Ebenfalls weiße, flächenbündige Einbauschränke und Zimmertüren lassen den Flur hell und ruhig wirken. Keine Kanten

stören die glatten Flächen. Die Harmonie von Einrichtung und Kiefernholz verbreitet wohlthuende Ruhe im Haus. Sich zu entspannen und klare Gedanken zu finden, fällt hier federleicht. Und wenn es so etwas wie die Lebensenergie geben sollte, die in der traditionellen chinesischen Medizin und Philosophie 'Chi' genannt wird, so wird sie hier ungehindert durch das Haus fließen.

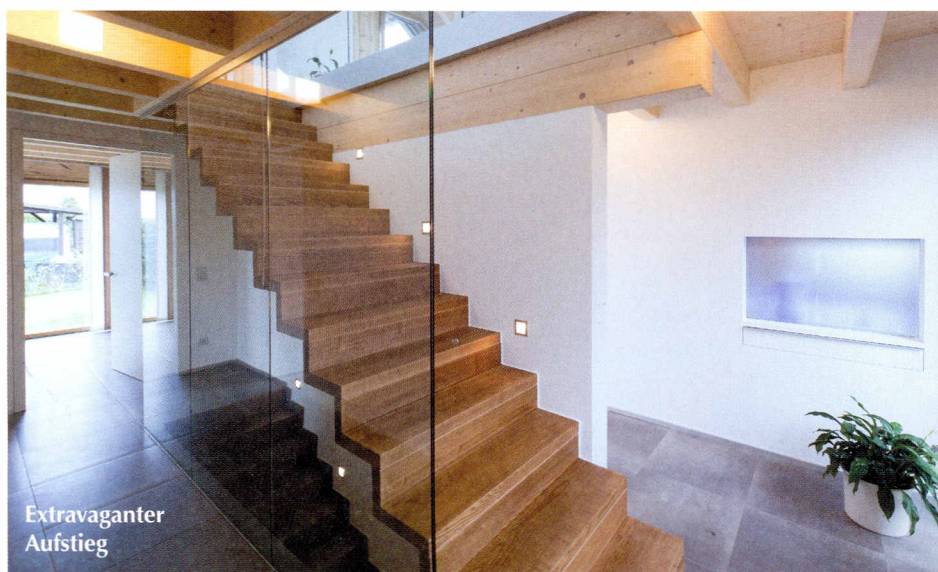
Ästhetik & Funktion bis ins Detail

Auf der großflächigen Galerie im Dachgeschoss setzen sich Helligkeit und Weite fort. Die Brüstung besteht aus eleganten,

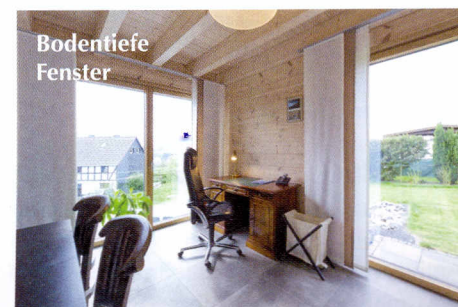
rahmenlosen Glasplatten, so dass das Licht, das durch die quadratischen Dachflächenfenster einfällt, ungehindert bis ins Erdgeschoss gelangen kann. Auch die Dachterrasse, die man von der Galerie aus betritt, ist von einem solchen Geländer umschlossen. Die rahmenlose Glasbrüstung steht sicher in stabilen Bodenschienen. Alle Fenster im Haus sind flachbündig, um die ebenen Wandflächen nicht zu unterbrechen. Die im gesamten Haus einheitlich verlegten großen, grauen Bodenfliesen haben extra enge und unauffällige Fugen. Eine weitere Besonderheit weisen die Fensterrahmen auf: Außen sind sie passend zur Fassade anthrazitfarben und bestehen aus Alu, innen sind sie aus Eichenholz.

Komfortabel heizen und lüften

Kein Detail im Hause, das nicht genau durchdacht und harmonisch gelöst wurde. So auch die Haustechnik: Eine solare Warmwasserbereitung speist neben Küchen- und Badinstallationen auch die Fuß-



Extravaganter Aufstieg



Bodentiefe Fenster



Galerie mit Brücke und Glasbrüstung

bodenheizung. Da das Massivholzhaus sehr gut warm hält und wenig Heizenergie benötigt, sorgt in strengen Wintern noch eine Gas-Brennwerttherme für Wärme. Ein moderner, optisch schlichter Kaminofen spendet wohlige Strahlungswärme, die vom Wohnbereich ins Dachgeschoss strömt. Eine 'Komfortlüftung' unterstützt das gesunde Raumklima im Massivholzhaus und soll den Heizenergieverbrauch noch weiter mindern.

Genusswohnen nach Wunsch

Im Erdgeschoss beherbergt das Haus neben dem offenen Wohnbereich noch ein

Gäste-Duschebad/WC, ein Gästezimmer und ein Arbeitszimmer. Im Dachgeschoss befinden sich neben der großen Galerie das Schlafzimmer mit einem eleganten Bad.

Gemeinsam zum Genuss

Aufgrund der Hanglage ist das Haus unterkellert. Im Keller befindet sich eine Doppelgarage, die über eine Treppe ins Haus führt. In fruchtbarer Zusammenarbeit zwischen Bauherrschaft und Haushersteller entstand ein ganz individuelles, künstlerisch gestaltetes Massivholzhaus mit Charakter, in dem Genusswohnen auf der Tagesordnung steht.

BH



Das 20 Zentimeter einwandige Lamellenkiefer-Blockhaus offeriert 180 Quadratmeter Wohnfläche plus Keller



Grau mit Farbtupfern im Badezimmer

Weitere Informationen

Fullwood Wohnblockhaus
Oberste Höhe
D-53797 Lohmar
Telefon +49 (0)2206-9533700
Internet www.fullwood.de