



Ein Blockhaus in urbanem Look





1) Von aussen ist dem modernen Einfamilienhaus die Blockhausbauweise nicht anzusehen.

2) Im Inneren jedoch sorgen Holzwände für ein behagliches Ambiente.

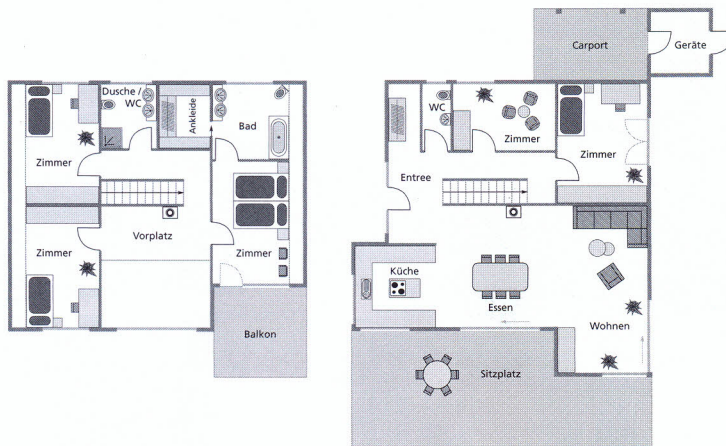
3) Über dem Essbereich erstreckt sich die Galerie.

4) Dachschrägen schaffen eine gemütliche Atmosphäre in den Kinderzimmern.

5) Holzwände auch im komfortabel eingerichteten Badezimmer.

#### Technische Angaben (inkl. Pläne: Obergeschoss, Erdgeschoss)

**Konstruktion** Wandaufbau mit massiven Blockbalken aus nordischer Kiefer in drei Lamellen verleimt mit Kernholzseite aussen, Massiv-Blockwände als vorgefertigte Wandelemente, Kombiblockwände mit Holzweichfaser-Isolierung. **Dach** Satteldach, Neigung 32,5 Grad. **Haustechnik** Gasheizung, kontrollierte Be- und Entlüftung. **Innenausbau** Geschossdecke: sichtbare Balkenlage mit Sichtschalung. Fenster: verleimte Holzfenster Kiefer oder Merantie mit Wärmeschutzglas, 3-fach-verglast, und Wetterschenkel im Sockelbereich. **Raumangebot** Nettogeschossfläche, 206 m<sup>2</sup>, EG 123 m<sup>2</sup>, OG 83 m<sup>2</sup>. **Liefergebiet** Europa **Preis** auf Anfrage



#### Fullwood Wohnblockhaus

3256 Seewil, Tel. 031 872 10 22, 9427 Wolfshalden, Tel. 071 891 20 15  
[www.fullwood.ch](http://www.fullwood.ch)



#### Leserdienst 124

##### An ein Massivholzhaus hatten die Bauherren zuerst nicht gedacht.

Als sie dann aber das moderne Blockhaus eines Bekannten sahen, entschieden sie sich, ebenfalls mit dem Unternehmen Fullwood zu bauen. Ihr Haus hat eine weisse Fassade und auch die Trennwände im Innenbereich sind weiss gestrichen. Reichlich Tageslicht fliesst durch die bodentiefen Fensterfronten in den nach Südwesten ausgerichteten, sehr grosszügigen Wohnbereich. Die Bauherren konnten mit Hilfe des Wohnblockhauspezialisten ihr Traumhaus nach den eigenen Vorstellungen und Bedürfnissen ganz individuell planen. Das Paar entschied sich für einen weitläufigen offenen Wohnbereich, in dem Eingangsbereich, Esszimmer, Küche und Wohnzimmer barrierefrei ineinander übergehen. Auch in der Vertikalen ist das Hausinnere über dem Esszimmer offen: Bis zum Firstbalken erstreckt sich ein beeindruckend hoher Luftraum mit Blick auf den imposanten Sichtdachstuhl und die gläserne Brüstung der Galerie. Ein schnörkelloser, weiss verputzter Kaminofen mit über Eck verlaufenden Glasscheiben schafft Atmosphäre im Wohn- und Essbereich. Die Sofaecke ist in einem eingeschossigen Kubus untergebracht, der aus der südlichen Hausecke hervorragt. Obenauf befindet sich eine quadratische Terrasse mit transparenter Brüstung,

die exklusiv vom Elternschlafzimmer erreichbar ist. Vom Eingangsreich gelangt man in eine helle Diele, die zum Wohnbereich hin offen ist und geradeaus den Blick auf die Treppe freigibt, neben der sich ein Flur und eine langgestreckte Garderobennische befinden. Ein Gäste-WC und Gästezimmer sowie das Homeoffice des Bauherrn sind ebenfalls auf dieser Ebene untergebracht. Die geschlossene Eichentreppe wird links von deckenhohen Glasscheiben begrenzt. Diese Transparenz setzt sich im Obergeschoss in Form von Glasbrüstungen mit Edelstahlhandlauf fort. Die obere Etage ist ganz der Familie vorbehalten. Von der Galerie aus erreicht man zwei Kinderzimmer, das wohnlich gestaltete Elternschlafzimmer mit Wellness-Badezimmer und Ankleide und ein weiteres grosses Dusch-Badezimmer. Im gesamten Haus bedecken pflegeleichte Fliesen mit flachen Fugen die Böden. In der Wand zwischen Galerie und Bad bzw. Galerie und Ankleide befinden sich direkt unter den Dachschrägen trapezförmige Fenster. Jedes Haus von Fullwood erfüllt die aktuellen Energieeinsparverordnungen. Der tatsächlich benötigte Heizenergieverbrauch liegt erfahrungsgemäss dreissig bis vierzig Prozent unter dem theoretisch errechneten Wert. Holz ist CO<sub>2</sub>-neutral und weist eine relativ hohe Oberflächentemperatur auf. (pd/cb)